

İşletim kılavuzu

P3PC303

Lazer mesafe sensörü üçgenleme prensipli

inspect
award 2024



TR



İçindekiler

1 Genel bilgiler	4
1.1 Bu kılavuza ilişkin bilgiler	4
1.2 Sembol açıklamaları	4
1.3 Sorumluluk reddi	5
1.4 Telif hakkı koruması	5
2 Güvenliğiniz için	6
2.1 Amacına uygun kullanım	6
2.2 Amaç dışı kullanım	6
2.3 Personel yeterliliği	6
2.4 Ürünlerin modifikasyonu	7
2.5 Genel güvenlik talimatları	7
2.6 Lazer	7
2.7 Onaylar ve koruma sınıfları	7
3 Teknik veriler	8
3.1 Genel bilgiler	8
3.1.1 Işık noktası çapı	9
3.2 Isınma aşaması	9
3.3 Kasa boyutları	9
3.4 Kumanda panosu	10
3.5 Tamamlayıcı ürünler	10
3.6 Teslimat kapsamı	10
4 Nakliye ve depolama	11
4.1 Nakliye	11
4.2 Depolama	11
5 Montaj ve elektrik bağlantısı	12
5.1 Montaj	12
5.2 Ayarlama	13
5.3 Elektrik bağlantısı	15
5.4 Teşhis	16
5.5 Hata giderme	17
6 Ayarlar	18
6.1 Tuşla ayarlama / teach-in	18
7 İşlev açıklaması	19
7.1 Sensör fonksiyonları	19
7.2 Lazer sınıfı 2 etkinleştirme	20
7.3 Giriş-Çıkış İşlevleri (G/Ç)	21
7.3.1 Pin işlevi	21
7.4 Çıkış fonksiyonları	22
7.5 Giriş fonksiyonları	23
7.6 Anahtarlama noktası fonksiyonları (SSC1/SSC2)	23
7.7 Fark ve kalınlık ölçümü	26
7.8 Durum izleme işlevleri	30
7.8.1 Durum mesajı işlevi	30
7.8.2 Uyarı/Hata Çıkışı İşlevi	30

7.8.3	Simülasyon fonksiyonları	31
8	IO-Link	32
8.1	Parametreler	32
8.2	Durum izleme/işlem verileri	32
8.2.1	İşlem verileri İçinde	32
8.2.2	İşlem verileri Dışarı	32
8.2.3	Etkinlikler	32
9	Yapılandırma yazılımı wTeach2	34
9.1	lazer sınıfı 2 lisanslama	34
9.2	Kalibrasyon raporu çağırma	34
10	Bakım talimatları	36
11	Çevre dostu bertaraf	37
12	Uygunluk beyanı	38

1 Genel bilgiler

1.1 Bu kılavuza ilişkin bilgiler

- Ürünün güvenli ve verimli bir şekilde kullanılmasını sağlar.
- Bu kılavuz ürünün bir parçasıdır ve kullanım ömrü boyunca saklanmalıdır.
- Ayrıca yerel kaza önleme yönetmelikleri ve ulusal iş güvenliği yönetmelikleri de dikkate alınmalıdır.
- Ürün teknik gelişime tabidir, bu nedenle bu işletim kılavuzundaki uyarılar ve bilgiler de değişikliğe tabidir. Güncel sürümü www.wenglor.com adresinde ürünün indirme bölümünde bulabilirsiniz.



BİLGİ

İşletim kılavuzunu kullanmadan önce dikkatlice okuyun ve ileride başvurmak üzere saklayın.

1.2 Sembol açıklamaları

- Güvenlik talimatları ve uyarıları semboller ve sinyal sözcükleri ile vurgulanmıştır.
- Ürün ancak bu güvenlik talimatlarına ve uyarılarına uyulduğu takdirde güvenli bir şekilde kullanılabilir. Güvenlik talimatları ve uyarılar aşağıdaki prensibe göre yapılandırılmıştır:

SİNYAL KELİMESİ

Tehlikenin türü ve kaynağı!

Tehlikenin göz ardı edilmesinin olası sonuçları.

→ Tehlikeyi önlemek için önlem.

Sinyal kelimelerinin anlamı ve tehlikenin kapsamı aşağıda açıklanmıştır:



TEHLİKE

Sinyal kelimesi, kaçınılmadığı takdirde ölüm veya ağır yaralanma ile sonuçlanacak yüksek risk derecesine sahip bir tehlikeyi belirtir.



UYARI

Sinyal kelimesi, kaçınılmadığı takdirde ölüm veya ciddi yaralanma ile sonuçlanabilecek orta derecede risk içeren bir tehlikeyi belirtir.



DİKKAT

Sinyal kelimesi, kaçınılmadığı takdirde hafif veya orta derecede yaralanmayla sonuçlanabilecek düşük risk seviyesine sahip bir tehlikeyi belirtir.



NOT

Sinyal kelimesi, kaçınılmadığı takdirde maddi hasarla sonuçlanabilecek potansiyel olarak tehlikeli bir durumu belirtir.



BİLGİ

Bilgiler, faydalı ipuçları ve tavsiyelerin yanı sıra verimli ve sorunsuz çalışma için bilgileri vurgular.

1.3 Sorumluluk reddi

- Ürün, en son teknoloji ve geçerli normlar ve yönetmelikler dikkate alınarak geliştirilmiştir. Teknik değişiklik yapma hakkı saklıdır.
- Geçerli bir uygunluk beyanını www.wenglor.com adresindeki ürünün indirme bölümünde bulabilirsiniz.
- wenglor sensoric elektronische Geräte GmbH (bundan böyle "wenglor" olarak anılacaktır) tarafından aşağıdaki durumlarda sorumluluk kabul edilmez:
 - Kılavuza uyulmaması.
 - Ürünün amacına uygun olmayan kullanımı.
 - Eğitimsiz personel kullanımı.
 - Onaylanmamış yedek parça kullanımı.
 - Ürünlerde onaylanmamış modifikasyon.
- İşletim kılavuzu, açıklanan işlemler veya belirli ürün özellikleri ile ilgili olarak wenglor tarafından herhangi bir güvence içermez.
- wenglor, bu işletim kılavuzunda yer alan baskı hataları veya diğer yanlışlıklar ile ilgili olarak, wenglor'un bu hataları işletim kılavuzunun hazırlandığı tarihte bildiği kanıtlanmadığı sürece sorumluluk kabul etmez.

1.4 Telif hakkı koruması

- Bu kılavuzun içeriği telif hakkı ile korunmaktadır.
- Tüm haklar sadece wenglor'a aittir.
- wenglor'un yazılı izni olmaksızın, sağlanan içeriklerin ve bilgilerin, özellikle grafiklerin veya resimlerin ticari olarak çoğaltılmasına veya diğer ticari amaçlarla kullanılmasına izin verilmez.

2 Güvenliğiniz için

2.1 Amacına uygun kullanım

Üçgenleme lazer mesafe sensörleri

Lazer mesafe sensörleri üçgenleme prensipli çalışır; bu da renk, şekil ve nesne yüzeyinin ölçümü etkilemediği anlamına gelir. Ayara bağlı olarak, çok yüksek hızda veya çözünürlükte çalıştırılabilirler. Ölçüm aralığı, çalışma aralığı içinde bireysel olarak seçilebilir.

Bu ürün aşağıdaki sektörlerde kullanılabilir:

- Özel makine imalatı
- Ağır makine imalatı
- Lojistik
- Otomotiv
- Gıda endüstrisi
- Ambalaj endüstrisi
- İlaç endüstrisi
- Plastik endüstrisi
- Ağaç endüstrisi
- Tüketim malları endüstrisi
- Kağıt endüstrisi
- Elektronik endüstrisi
- Cam endüstrisi
- Çelik endüstrisi
- Havacılık endüstrisi
- Kimya endüstrisi
- Alternatif enerjiler
- Hammadde çıkarma

2.2 Amaç dışı kullanım

- 2006/42 EC Direktifine (Makine Direktifi) uygun olarak güvenlik bileşeni yoktur.
- Ürün potansiyel olarak patlayıcı ortamlarda kullanım için uygun değildir.
- Ürün sadece wenglor aksesuarları veya wenglor tarafından onaylanmış aksesuarlar ile kullanılabilir veya onaylı ürünler ile kombine edilebilir. Onaylı aksesuarların ve kombinasyon ürünlerinin bir listesi www.wenglor.com adresinde ürün detay sayfasında bulunabilir.



TEHLİKE

Amacına uygun kullanılmazsa kişisel yaralanma veya maddi hasar riski!

Yanlış kullanım tehlikeli durumlara yol açabilir.

→ Kullanım amacına ilişkin bilgileri dikkate alın.

2.3 Personel yeterliliği

- Uygun teknik eğitim gereklidir.
- Şirket içinde elektroteknik eğitim gereklidir.
- İşletimde görev alan uzman personelin İşletim kılavuzuna (sürekli) erişimi olmalıdır.



TEHLİKE

Doğru şekilde devreye alma ve bakımı yapılmazsa kişisel yaralanma veya maddi hasar riski!

Kişilerin ve ekipmanın zarar görmesi mümkündür.

→ Personelin yeterli eğitimi ve kalifikasyonu

2.4 Ürünlerin modifikasyonu



TEHLİKE

Ürünün modifiye edilmesi nedeniyle kişisel yaralanma veya maddi hasar riski!

Kişilerin ve ekipmanın zarar görmesi mümkündür. Uyulmaması CE işareti ve/veya UKCA etiketinin ve garantinin kaybedilmesine neden olabilir.

→ Ürünün modifiye edilmesine izin verilmez

2.5 Genel güvenlik talimatları



BİLGİ

Bu talimatlar ürünün bir parçasıdır ve ürünün tüm kullanım ömrü boyunca saklanmalıdır.

Değişiklik olması durumunda, İşletim kılavuzunun en son sürümünü www.wenglor.com adresinde ürünün indirme alanında bulabilirsiniz.

Ürünü kullanmadan önce işletim kılavuzunu dikkatlice okuyun.

Sensörünü kirlenmeye ve mekanik etkilere karşı koruyun.

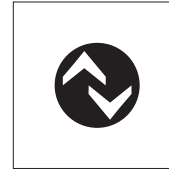
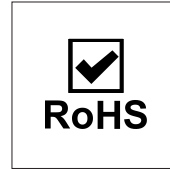
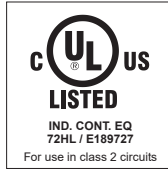
2.6 Lazer



Lazer sınıfı 1 (EN 60825-1)

Standartlara ve güvenlik yönetmeliklerine uyulmalıdır.

2.7 Onaylar ve koruma sınıfları



3 Teknik veriler

3.1 Genel bilgiler

	P3PC303
Optik veriler	
Çalışma aralığı	60...660 mm
Ayar aralığı	60...660 mm
Azami tekrarlanabilirlik	550 µm
Tekrarlanabilirlik 1 Sigma	30 µm
Doğrusallık sapması	900 µm
Anahtarlama histerezi	< 0,5 %
Işık türü	Lazer (kırmızı)
Dalga boyu	655 nm
Kullanım ömrü (Tu = +25 °C)	100000 h
Lazer sınıfı (EN 60825-1)	1
Müsaade edilen maks. harici ışık	20000 Lux
Elektriksel veriler	
Besleme gerilimi	18...30 V DC
Güç tüketimi (Ub = 24 V)	< 50 mA
Anahtarlama frekansı	650 Hz
Tepki süresi	< 0,5 ms
Sıcaklık kayması	< 50 µm/K
Sıcaklık aralığı	-30...60 °C
Anahtarlama çıkışı sayısı	2
Anahtarlama çıkışı gerilim düşmesi	< 1,5 V
Röle çıkışı anahtarlama akımı	100 mA
Kısa devre korumalı	Evet
Ters kutup korumalı	Evet
Aşırı yük korumalı	Evet
Arayüz	IO-Link V1.1
IO-Link aktarım hızı	COM3
Koruma sınıfı	III
FDA Accession Number	2310674-000
Mekanik veriler	
Ayar türü	Teach-in
Gövde malzemesi	Alüminyum, eloksal kaplama Plastik, ABS
Optik kapak	Plastik, PMMA
Koruma sınıfı	IP67
Bağlantı türü	M12 × 1; 5 pin'li
Güvenlik teknolojisi verileri	
MTTFd (EN ISO 13849-1)	720,35 a
Çıkış fonksiyonları	
Çıkış	PNP
Çıkış devresi	NC+NO

3.1.1 Işık noktası çapı

Algılama mesafesi	60 mm	360 mm	660 mm
Işık noktası çapı	1,5 mm	1 mm	0,5 mm

3.2 Isınma aşaması

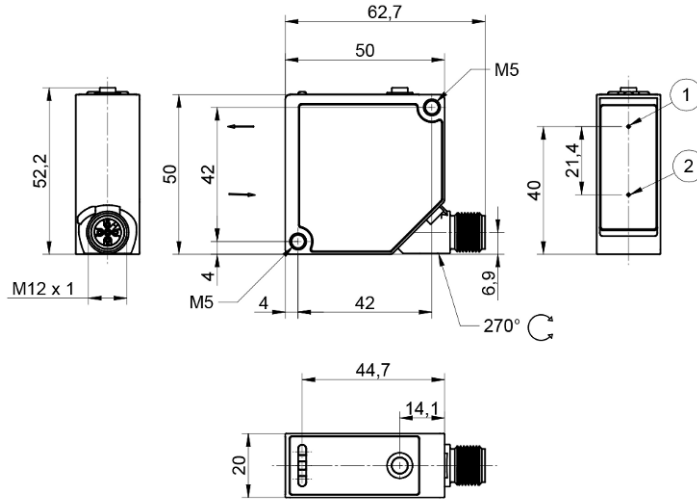
Isınma aşaması genellikle 5 dakika sürer. Bu süreden sonra sensör, Doğrusallık sapması için belirtilen değerleri verir.



NOT

Veriler, yük olmadan ölçülen değere ilişkindir. Tüm varyantlarda, değer Çıkıştaki yük nedeniyle farklılık gösterebilir.

3.3 Kasa boyutları



① Verici diyot

② Alıcı diyot

Vida M4 = 1 Nm

Vida M5 = 2 Nm

Boyutlar mm cinsinden (1 mm = 0,03937 inç)

3.4 Kumanda panosu

X5



- 06 = Teach tuşu
- 5a = Anahtarlama durumu göstergesi A1
- 68 = Güç LED'i
- 6a = Anahtarlama durumu göstergesi A2

3.5 Tamamlayıcı ürünler

wenglor, ürününüz için uygun bağlantı ve montaj teknolojisi ile diğer aksesuarları sunar. Bunları www.wenglor.com adresinde, ürün detay sayfasının alt kısmında bulabilirsiniz.

3.6 Teslimat kapsamı

- Sensör
- Güvenlik uyarısı

4 Nakliye ve depolama

4.1 Nakliye

Teslimatı aldığınızda, ürünün nakliye sırasında hasar görmediğini kontrol edin. Hasar varsa, paketi şartlı olarak kabul edin ve üreticiyi hasar hakkında bilgilendirin. Ardından, nakliye hasarı olduğunu belirterek ürünü geri gönderin.

4.2 Depolama

Depolama sırasında aşağıdaki hususlara dikkat edilmelidir:

- Ürünü açık havada saklamayınız.
- Ürünü kuru ve tozsuz bir yerde saklayın.
- Ürünü mekanik sarsıntılardan koruyun.
- Ürünü güneş ışığından koruyun.



NOT

Uygun olmayan depolama koşullarında maddi hasar tehlikesi vardır!

Üründe hasar meydana gelebilir.

→ Depolama kurallarına uyulmalıdır.

5 Montaj ve elektrik bağlantısı

5.1 Montaj

- Montaj sırasında ürünü kirlenmeye karşı koruyun.
- İlgili elektriksel ve mekanik yönetmelikler, standartlar ve güvenlik kurallarına uyulmalıdır.
- Ürünü mekanik etkilerden koruyun.
- Sensörlerin mekanik olarak sağlam bir şekilde monte edildiğinden emin olun.
- Tork değerlerine dikkat edilmelidir (bkz. bölüm Teknik veriler [► 8]).
- Sensörü, sabitleme deliği üzerinden M4 vidalarla monte edin.



- Alternatif olarak, sensörler M5 vidalarla gövde şekline entegre edilmiş dişli delik üzerinden de sabitlenebilir.



- Maksimum sıkma torku aşmayın:
 - M4 vidalar kullanıldığında: 1 Nm
 - M5 vidalar kullanıldığında: 2 Nm



NOT

Uygun olmayan montajda maddi hasar tehlikesi!

Üründe hasar meydana gelebilir!

→ Montaj talimatlarına uyun.



⚠ DİKKAT

Montaj sırasında kişisel yaralanma ve maddi hasar tehlikesi!

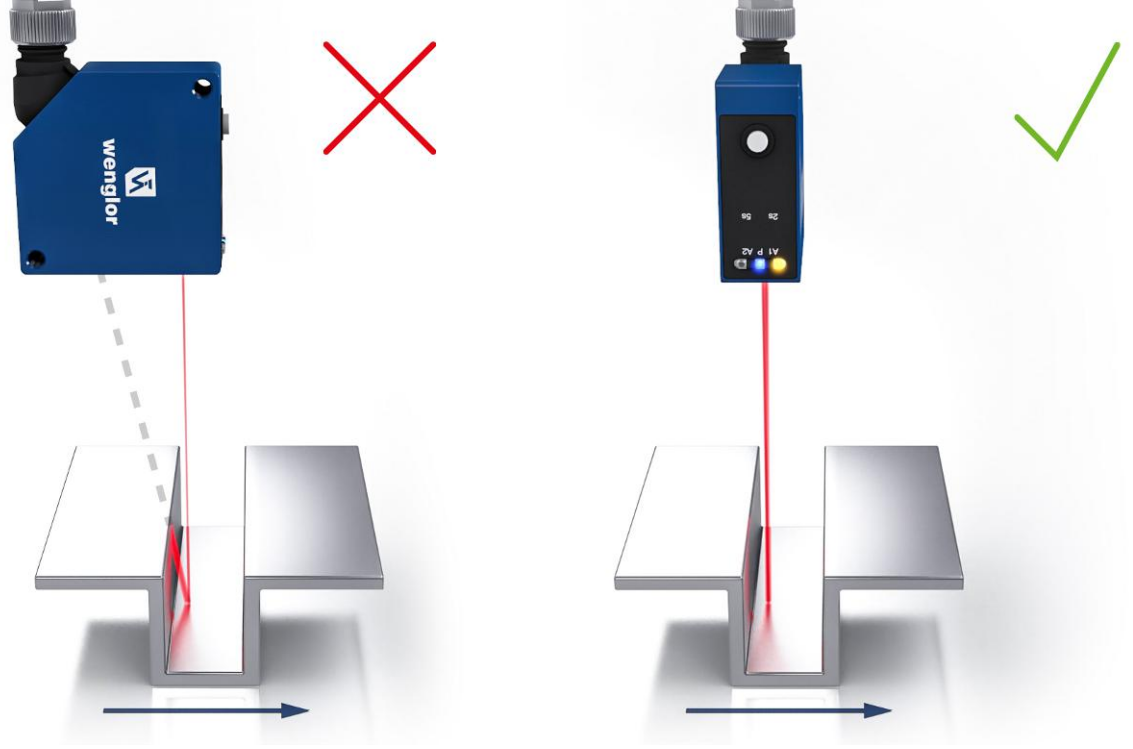
Kişilere ve ürünlere zarar verme riski vardır.

→ Güvenli montaj ortamı sağlayın.

5.2 Ayarlama

Obje algılama/obje ölçümü'nün mümkün olduğunca kararlı olmasını sağlamak için sensör ayarlamasında aşağıdaki hususlara dikkat edilmelidir:

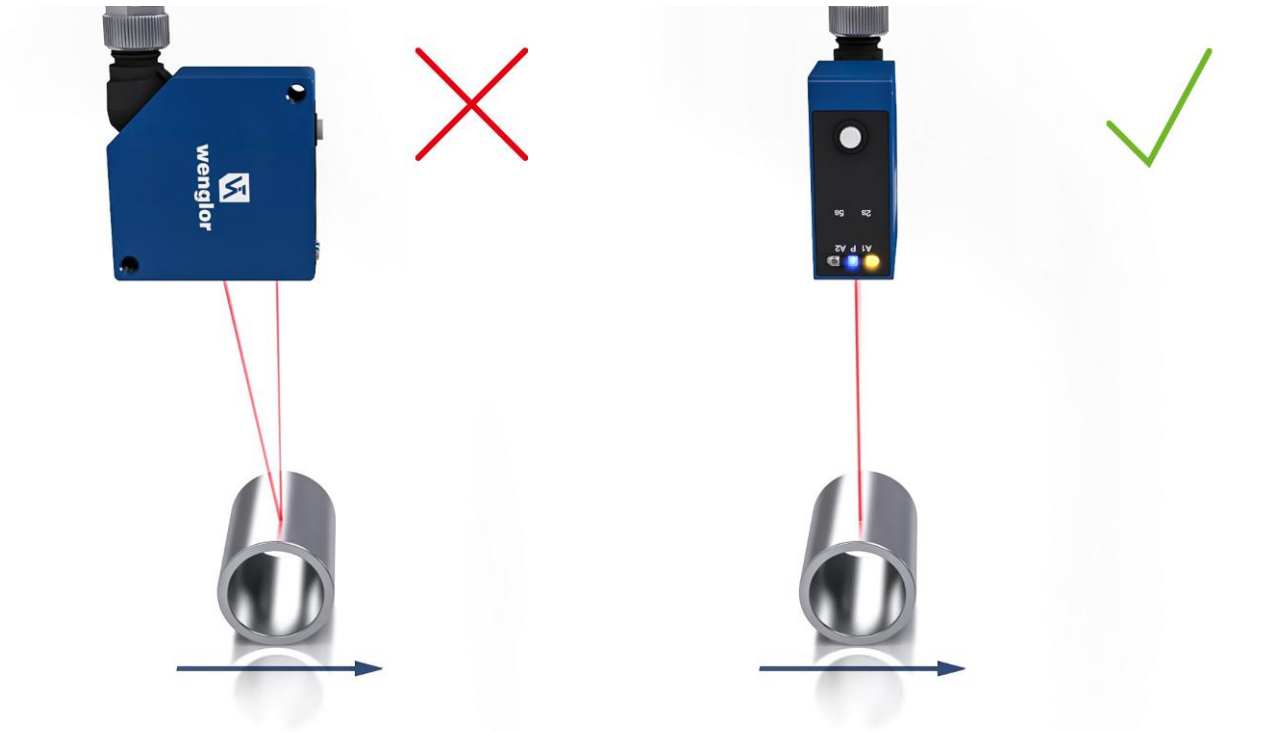
Basamaklar/Kenarlar/Çukurlar



Basamaklar/kenarlar/girintilerin hemen yanında ölçüm yapılıyorsa, alıcı ışının basamak/kenar tarafından engellenmemesine dikkat edilmelidir. Aynı durum, yarıkların ve deliklerin derinliğinin ölçülmesi için de geçerlidir.

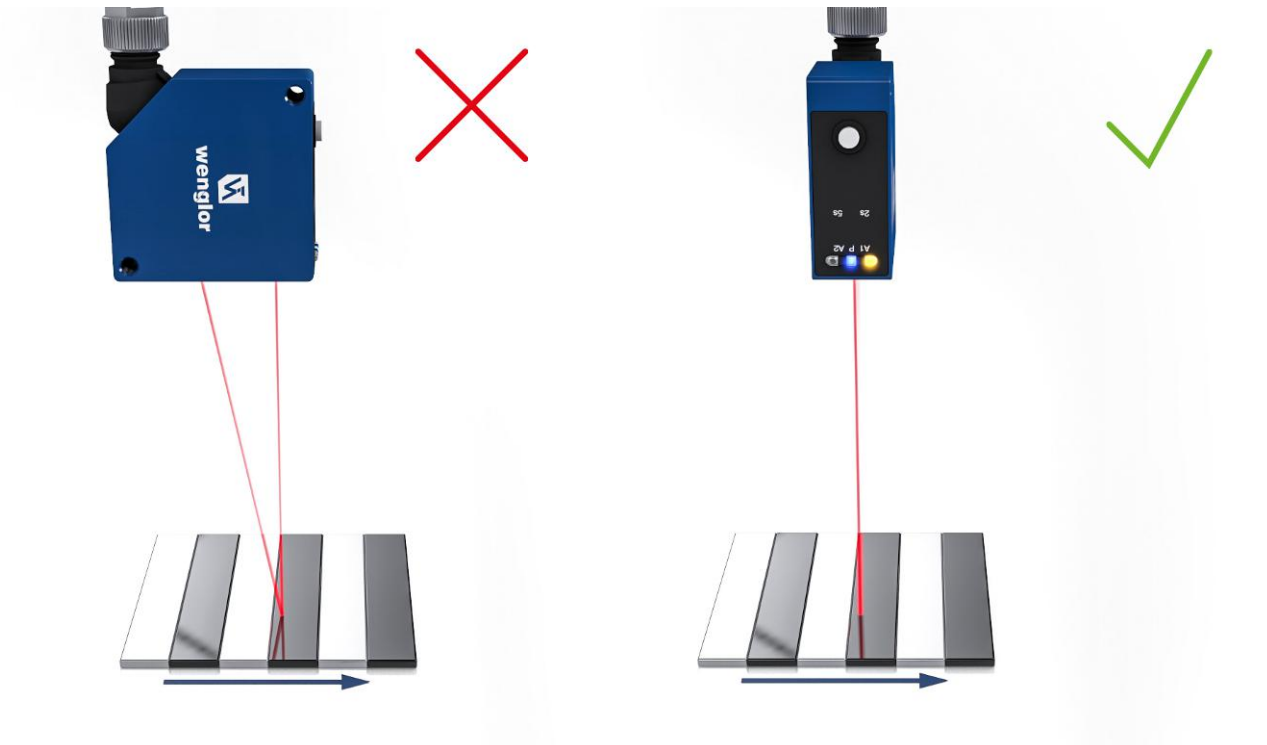
Hareketli parçaların yüzeyindeki delikler, kör delikler ve kenarlarda, kenarın lazer noktasını kapatmaması için sensör uygun şekilde yerleştirilmelidir.

Yuvarlak, parlak yüzeyler



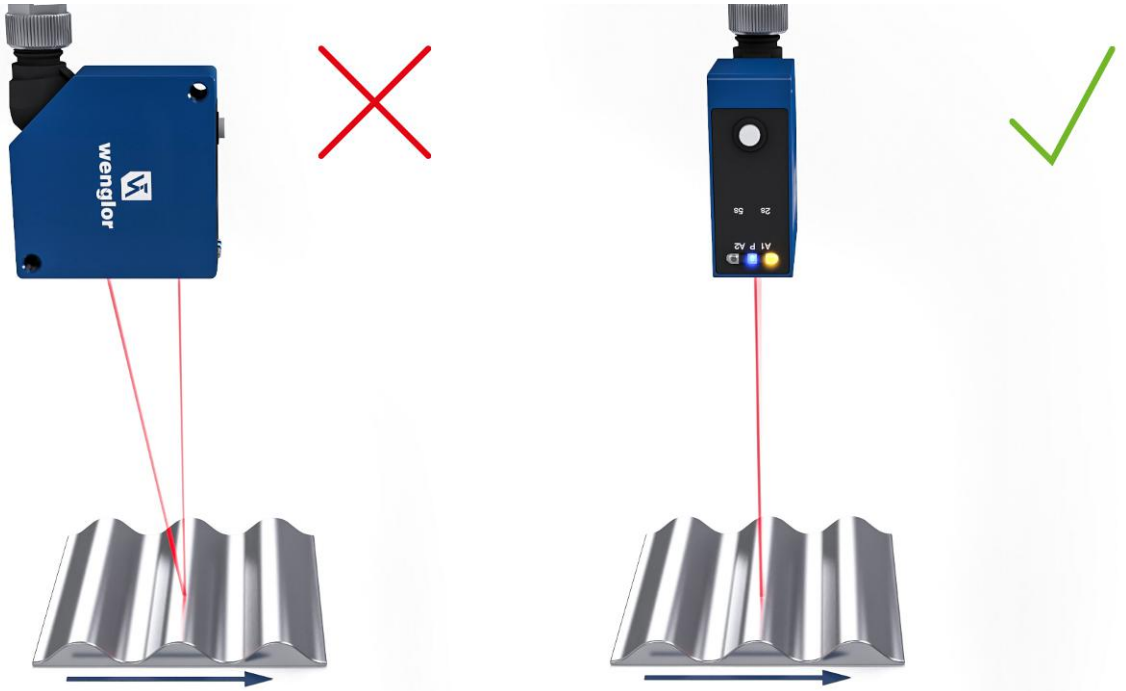
Yuvarlak, parlak yüzeylerde, yansımaları önlemek için sensör yuvarlak objeyle aynı eksende hizalanmalıdır.

Eşit şekilde hizalanmış renli kenarlara sahip ölçüm nesneləri



Doğru yönlendirmede, ölçüm hassasiyeti üzerindeki etki düşüktür. Yanlış yönlendirmede, sapmalar farklı renklerin yansıtıcılık farklarına bağlıdır.

Hareketli ölçüm nesneleri



Hareketli bir obje ölçülürken, gölgelenmeyi ve alıcıya doğrudan yansımaları önlemek için objenin sensöre dik olarak hareket etmesine dikkat edilmelidir.

5.3 Elektrik bağlantısı

- Sensörü bağlantı şeması göre kablolayın.
- Besleme gerilimini açın (bkz. bölüm Teknik veriler [► 8])
- IO-Link kullanılıyorsa, sensörü 18...30 V DC'ye bağlayın.
- IO-Link kullanılmıyorsa sensörleri 10...30 V DC'ye bağlayın.
- Mavi besleme voltaj göstergesi yanar.
- Sensörü, ışık noktası algılanacak/ölçülecek objeye denk gelecek şekilde ayarlayın.



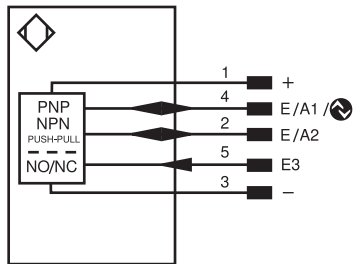
⚠ TEHLİKE

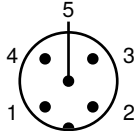
Elektrik akımı nedeniyle kişisel yaralanma veya maddi hasar tehlikesi.

Gerilim taşıyan parçalar, kişilere ve ekipmana zarar verebilir.

→ Elektrikli cihazın bağlantısı sadece ilgili uzman personel tarafından yapılmalıdır.

243





1	kahverengi	2	beyaz
3	mavi	4	siyah
5	gri		

Legend

+	Supply Voltage +
-	Supply Voltage 0 V
~	Supply Voltage (AC Voltage)
A	Switching Output (NO)
\bar{A}	Switching Output (NC)
V	Contamination/Error Output (NO)
\bar{V}	Contamination/Error Output (NC)
E	Input (analog or digital)
T	Teach Input
Z	Time Delay (activation)
S	Shielding
RxD	Interface Receive Path
TxD	Interface Send Path
RDY	Ready
GND	Ground
CL	Clock
E/A	Output/Input programmable
	IO-Link
PoE	Power over Ethernet
IN	Safety Input
OSSD	Safety Output
Signal	Signal Output
BL_D+/-	Ethernet Gigabit bidirect. data line (A-D)
ENo _{RS422}	Encoder 0-pulse 0- $\bar{0}$ (TTL)

PT	Platinum measuring resistor
nc	not connected
U	Test Input
\bar{U}	Test Input inverted
W	Trigger Input
W-	Ground for the Trigger Input
O	Analog Output
O-	Ground for the Analog Output
BZ	Block Discharge
AWV	Valve Output
a	Valve Control Output +
b	Valve Control Output 0 V
SY	Synchronization
SY-	Ground for the Synchronization
E+	Receiver-Line
S+	Emitter-Line
\pm	Grounding
S _n R	Switching Distance Reduction
Rx+/-	Ethernet Receive Path
Tx+/-	Ethernet Send Path
Bus	Interfaces-Bus A(+)/B(-)
La	Emitted Light disengageable
Mag	Magnet activation
RES	Input confirmation
EDM	Contacting Monitoring

EN _A _{RS422}	Encoder A/ \bar{A} (TTL)
EN _B _{RS422}	Encoder B/ \bar{B} (TTL)
ENA	Encoder A
EN _B	Encoder B
A _{MIN}	Digital output MIN
A _{MAX}	Digital output MAX
A _{OK}	Digital output OK
SY _{In}	Synchronization In
SY _{OUT}	Synchronization OUT
O _{LT}	Brightness output
M	Maintenance
r _{SV}	reserved
Wire Colors according to DIN IEC 60757	
BK	Black
BN	Brown
RD	Red
OG	Orange
YE	Yellow
GN	Green
BU	Blue
VT	Violet
GY	Grey
WH	White
PK	Pink
GNYE	Green/Yellow

5.4 Teşhis

Görüntü	Durum	Anlam
Güç LED'i P		Sensör çalışmaya hazır
		Gerilim beslemesi yok
		Uyarı Anahtarlama durumu göstergesi A1, A2 ve analog gösterge O LED'leri çalışmaya devam eder
		Hata Anahtarlama durumu göstergesi A1, A2 ve analog gösterge O LED'leri çalışmıyor
Anahtarlama durumu göstergesi A1, A2		Anahtarlama çıkışı aktif
		Anahtarlama çıkışı aktif değil
Konum belirleme		Konum belirleme işlevi aktif

- = Yanmıyor
 = Sürekli yanıyor
 = Yanıp sönüyor

5.5 Hata giderme

Hata	Olası neden	Çözüm
Uyarı	Sinyal Uyarı	<ul style="list-style-type: none">Sensör ile obje arasındaki mesafeyi azaltınsensör - obje açısını ayarlayınKirlilikleri temizleyin
	Düşük voltaj	<ul style="list-style-type: none">Gerilim beslemesini min. 18 V DC'ye yükseltin
	dış aydınlatma	<ul style="list-style-type: none">Sensörün yönünü rahatsız edici ışık kaynağına göre ayarlayın
	Sıcaklık çok yüksek	<ul style="list-style-type: none">Sabitleme braketini soğutma levhası olarak monte edinÇıkışlardaki yükü azaltın
	Sıcaklık çok düşük	<ul style="list-style-type: none">Çevre sıcaklığını artırın
Hata	Kısa devre	<ul style="list-style-type: none">Kablolamayı kontrol edin ve kısa devreyi giderin
	Sıcaklık hatası	<ul style="list-style-type: none">Sensörleri besleme gerilimiinden ayırın ve soğumasını bekleyinSabitleme braketi soğutma levhası olarak monte edinÇıkışlardaki yükü azaltın
	Cihaz hatası	<ul style="list-style-type: none">Sensörleri besleme gerilimi'nden ayırın ve yeniden başlatınSensörleri değiştirin



BİLGİ

Hata durumunda yapılacaklar:

1. Makineyi devre dışı bırakın.
2. Teşhis bilgilerini kullanarak hata nedenini analiz edin ve giderin.
3. Hata giderilemiyorsa, wenglor destek birimine başvurun.
4. Hata davranışı belirsizse çalıştırmayın.
5. Hata net bir şekilde tanımlanamıyorsa veya güvenli bir şekilde giderilemiyorsa, makineyi devre dışı bırakın.



TEHLİKE

Uyulmaması halinde kişisel yaralanma veya maddi hasar tehlikesi!

Sistemin güvenlik fonksiyonu devre dışı kalır. Personel ve ekipmana zarar verilir.

→ Hata durumunda belirtilen şekilde davranın.

6 Ayarlar

Sensör, teach-in, IO-Link ve wTeach2 ile ayarlanabilir. Aşağıda, çeşitli ayar seçenekleri ele alınmaktadır.

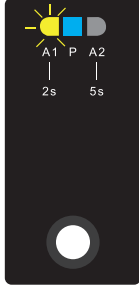
6.1 Tuşla ayarlama / teach-in

Bu bölümde, sensördeki tuşla doğrudan yapılabilen ayarlar açıklanmaktadır.

anahtarlama çıkışı

teach-in

Çeşitli teach-in modu mevcuttur. Bunlar IO-Link (bkz. bölüm Parametreler [► 32]) üzerinden ayarlanabilir. Varsayılan ayarda ön plan teach-in kullanılır.



A1 için teach-in

1. Sensörü, ışık noktası öğrenilecek objeye denk gelecek şekilde ayarlayın.
2. Teach-in anahtarını veya Enter düğmesini LED A1 yanıp sönmeye başlayana kadar 2 saniye basılı tutun.
3. teach-in anahtarını veya Enter tuşunu bırakın.
4. Mesafe öğrenilir ve LED A1, öğrenmenin başarılı olduğunu onaylamak için iki kez kısa süreli yanıp söner.



BİLGİ

Nesne olmadan öğretme yapılırsa veya obje sensörden çok uzaksa, anahtarlama mesafesi ayar aralığının sonuna ayarlanır. Güç LED'i sarı renkte yanar ve ilgili anahtarlama çıkışının anahtarlama durumu LED'leri iki kez yanar. Aynı durum, çok yakın bir obje için de geçerlidir; bu durumda anahtarlama mesafesi ayar aralığının başlangıcına ayarlanır. Öğretme sırasında bir hata varsa ve bu nedenle öğretme işlemi gerçekleştirilemiyorsa, bu durum kırmızı renkte yanan bir LED ile gösterilir.

7 İşlev açıklaması

Aşağıdaki bölümde açıklanan fonksiyonlar, wTeach veya IODD aracılığıyla IO-Link üzerinden ayarlanabilir.

7.1 Sensör fonksiyonları

İşlev	Olası ayarlar	Ön ayar
Pozlama modu	Siyah veya parlak obje için pozlama süresini uzatmak yararlı olabilir. Sensör çok parlak objelere odaklandığında pozlama süresini kısaltmak yararlı olabilir. Pozlama süresi ne kadar uzun olursa sensörün hızı o kadar düşük olur. Otomatik Adaptif Otomatik Pozlama işlevi ile sensör, pozlama süresini veya ışık darbesi süresini tanınacak objeye göre otomatik olarak maksimum değere ayarlar. Sabit Pozlama süresi, Pozlama Süresi Sabit parametresi ile ayarlanır ve sensör tarafından otomatik olarak ayarlanmaz.	Otomatik
Sabit Pozlama süresi	Sabit Pozlama süresinin manuel ayarı 1...1600 µs	400 µs
Maksimum Pozlama süresi	Otomatik modda maksimum Pozlama süresi. 1...1600 µs	400 µs
Ölçüm değeri filtresi	Daha büyük filtreler, sensörün tekrarlanabilirliğini artırır ve sinyal eğrisini düzeltir. Seçilen filtreler ne kadar büyük olursa, ölçülen değerlerde bir değişiklik olduğunda sensörün tepki süresi o kadar yavaşlar. 0 = Kapalı 1...9	3
Ofset	Ofset işlevi, mevcut ölçülen değerini belirli bir değer kadar değiştirmek için kullanılır. Bu durumda, anahtarlama eşikleri ve analog ölçüm aralığı da buna göre ayarlanır. Ofset değeri, mevcut mesafeye eklenir.	0 µm
Ofset ayarı	Mevcut ölçülen değerinin ilgili ofset ile ayarlanacağı değer. Ofset otomatik olarak hesaplanır. 60.000...660.000 µm	0 µm
Ofset ayarının uygulamasını yap	Mevcut ölçülen değer ofset varsayılan değerine değiştirilir. 1= uygula	0
Mesafe aralığı	Çalışma aralığı içinde sinyallerin değerlendirileceği bir mesafe aralığı tanımlanabilir. Ayarlanan mesafe aralığı dışındaki sinyaller yok sayılır ve sinyal değerlendirmesine dahil edilmez. Böylece, kullanılabilir sinyallerin beklenmediği alanlar tamamen gizlenebilir. Bu işlevle, örneğin bir cam diskten kaynaklanan rahatsız edici sinyaller gizlenebilir. Min. mesafe: Çalışma aralığı Maks. mesafe: Çalışma aralığı Not! <ul style="list-style-type: none">Ayarılan mesafe aralığı dışındaki obje "sinyal yok" olarak değerlendirilir.Bir mesafe aralığı ayarlandığında, bu aralığın hemen arkasında sensörün obje algılayamadığı bir kör nokta oluşur. Kör nokta'nın boyutu, gizlenen alandaki rahatsız edici obje'lerin yansıma derecesine bağlıdır.	ayar aralığı

İşlev	Olası ayarlar	Ön ayar
Hassasiyet	<p>Sensör yüksek hassasiyete sahiptir ve çok zayıf sinyallere sahip objeleri algılayabilir ve bunlara olan mesafeyi ölçebilir. Algılanacak objelerin daha da zayıf sinyaller verdiği uygulamalarda, örneğin yüksek eğimlerde, hassasiyeti veya optik sinyalin güçlendirilmesini daha da artırmak yararlı olabilir.</p> <p>Hassasiyet ne kadar yüksek olursa, sensör parazitlere karşı o kadar hassas hale gelir. Sensörün hızı, bu ayar ile azaltılmaz.</p> <p>Standart</p> <p>Standart ayara karşılık gelir</p> <p>Yüksek</p> <p>2 kat güçlendirme</p> <p>Maksimum</p> <p>4 kat güçlendirme</p>	Standart
Gönderme ışığı	<p>sensörün lazeri açılabilir veya kapatılabilir.</p> <p>Aç</p> <p>Lazer açık</p> <p>Kapalı</p> <p>Lazer kapalı</p> <p>Sensör artık ölçülen değer vermez.</p> <p>Not!</p> <ul style="list-style-type: none"> • Bir giriş lazer kapalı girişi olarak ayarlanmışsa, gönderme ışığı da giriş üzerinden açılıp kapatılabilir. • Lazer kapalıysa, sensör davranışı "Sinyal yok" durumuna karşılık gelir. 	Aç
Yer belirleme	<p>Sensörün besleme voltaj göstergesi yeşil renkte yanıp sönecek şekilde ayarlanabilir. Böylece sensör, bir sistemde kolayca yerleştirilebilir.</p> <p>An</p> <p>LED besleme gerilimi yeşil renkte yanıp söner.</p> <p>Kapalı</p> <p>LED'ler normal çalışır.</p>	Kapalı
Ölçülen değer Birim	<p>Ölçülen mesafe mikrometre veya mil cinsinden verilebilir.</p> <p>Mikrometre</p> <p>Mesafe değerlerinin μm cinsinden gösterilmesi.</p> <p>Mil</p> <p>Mesafe değerlerinin mil cinsinden gösterilmesi.</p>	Mikrometre

7.2 Lazer sınıfı 2 etkinleştirme

Kırmızı lazerli sensörler, gözler için güvenli lazer sınıfı 1'e sahiptir. Böylece sensörler çok iyi bir performans elde eder. Çok karanlık nesnelerin yüksek hızlarda veya zorlu ortamlarda algılanması gerektiğinde, lazer gücünü artırmak ve sensörü lazer sınıfı 2'ye getirmek faydalı olabilir. Güvenlik nedenleriyle, bunun için bir lisans prosedürü gereklidir.

Bunun için lazer sınıfı 2 lisansı DNNL028 sipariş edilmeli ve bir lisans talep dosyası e-posta ile gönderilmelidir. Bu dosya, seri numarasını içeren wTeach aracılığıyla oluşturulabilir.

Sipariş verildikten sonra, lazer sınıfı lisans anahtarı e-posta ile gönderilir. Bu anahtar daha sonra wTeach üzerinden okunur. Lisanslama başarıyla tamamlandığında, lazer sınıfını ayarlamak için parametre etkinleştirilir.

Ayrıca, lazer sınıfı değiştirilmeden önce takılması gereken lazer uyarı işaretlerinden oluşan bir set de teslim edilir.



BİLGİ

Anahtar başka cihazlara aktarılamaz ve yalnızca lisanslı seri numarasına sahip cihazda çalışır.



NOT

Sensör lazer sınıfı 2'ye değiştirilirse, izin verilen çevre sıcaklığı $-30...50$ °C olarak değişir.



UYARI

Lazer sınıfı 2'ye geçmeden önce, standartlara uygun olarak sağlanan uyarı işaretleri takılmalıdır! Ayrıca, sensörün tip etiketinde artık geçerli olmayan lazer sınıfı 1 işaretinin üzerine, ekteki lazer sınıfı 2 etiketi yapıştırılmalıdır.



UYARI

Lazer sınıfı değiştirildikten sonra, ayarın etkin hale gelmesi için sensörün yeniden başlatılması gerekir.

lazer sınıfı lisans anahtarı	Sağlanan lisans anahtarının girilmesi	–
lazer sınıfı	Kullanılan lazer sınıfının ayarlanması lazer sınıfı 1 lazer sınıfı 2	lazer sınıfı 1

7.3 Giriş-Çıkış İşlevleri (G/Ç)

7.3.1 Pin işlevi

Pin işlevi, E/A1, E/A2 ve E3 pinlerinin işlevini belirlemek için kullanılır, çünkü bu pinler farklı işlevler için kullanılabilir.

pin	Olası ayarlar	Varsayılan
E/A1	anahtarlama çıkışı Anahtarlama çıkışı anahtarlama noktası SSC1'e atanmıştır. Hata çıkışı Hata çıkışı, atanan hatalardan birinde devreye girer, bkz. "Durum mesajları [► 30]" tablosu. Uyarı çıkışı Uyarı çıkışı, atanan uyarılarından birinde devreye girer, bkz. "Durum mesajları [► 30]" tablosu. Lazer kapalı girişi Açıklama için bkz. E3 teach-in girişi Açıklama için bkz. E3 Devre dışı Pin devre dışıdır.	anahtarlama çıkışı
E/A2	anahtarlama çıkışı Anahtarlama çıkışı anahtarlama noktası SSC2'ye atanmıştır. Antivalent anahtarlama çıkışı	anahtarlama çıkışı

pin	Olası ayarlar	Varsayılan
	<p>Anahtarlama çıkışı, anahtarlama çıkışı A1'e antivalent olarak anahtarlanır.</p> <p>Hata çıkışı</p> <p>Hata çıkışı, atanan hatalardan birinde devreye girer, bkz. "Durum mesajları [► 30]" tablosu.</p> <p>Uyarı çıkışı</p> <p>Uyarı çıkışı, atanan uyarılarından birinde devreye girer, bkz. "Durum mesajları [► 30]" tablosu.</p> <p>Lazer kapalı girişi</p> <p>Açıklama için bkz. E3</p> <p>teach-in girişi</p> <p>Açıklama için bkz. E3</p> <p>Devre dışı</p> <p>Pin devre dışıdır.</p>	
E3	<p>Lazer kapalı girişi</p> <p>Giriş etkin olduğu sürece sensörün gönderme ışığı devre dışı bırakılır. Sensör bu durumda ölçülen değer vermez ve "Sinyal yok" durumunu ayarlar.</p> <p>teach-in girişi</p> <p>teach-in</p> <p>Çıkışlar (anahtarlama çıkışları/analog çıkış), teach-in anahtarı ile aynı prosedürle (bkz. Tuşla ayarlama / teach-in [► 18]) ayarlanabilir. Etkinleştirilmiş bir giriş, basılı bir teach-in anahtarına karşılık gelir.</p> <p>Kilitleme</p> <p>Teach-in girişi sürekli olarak 18...30 V DC'ye ayarlanırsa, giriş sinyali mevcut olduğu sürece teach-in anahtarı kilitletlenir ve istenmeyen ayarlamalara karşı korunur.</p> <p>Devre dışı</p> <p>Pin devre dışıdır.</p>	Lazer kapalı giriş

7.4 Çıkış fonksiyonları

Çıkış fonksiyonları ile fiziksel çıkışlar ayarlanır.

Dijital Çıkışlar

İşlev	Olası ayarlar	Ön ayar
Polarite	<p>PNP</p> <p>NPN</p> <p>push-pull</p>	PNP
Devre	<p>normalde açık kontak</p> <p>Işığa bağlı anahtarlama (normalde açık kontak, NO)</p> <p>Çıkış (anahtarlama noktası, uyarı, hata) bağlı olarak koşul yerine getirildiğinde yüksektir.</p> <p>normalde kapalı kontak</p> <p>Karanlık anahtarlama</p> <p>Ayar (anahtarlama noktası, uyarı, hata) bağlı olarak koşul yerine getirildiğinde çıkış düşük olur.</p>	normalde açık kontak
açma gecikmesi	0...10.000 ms	0 ms

İşlev	Olası ayarlar	Ön ayar
kapatma gecikmesi	0...10.000 ms	0 ms

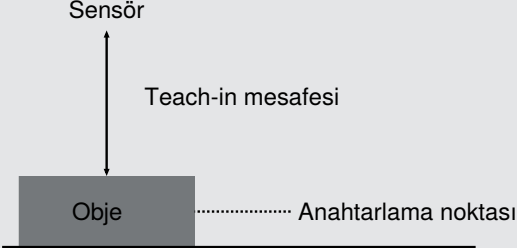
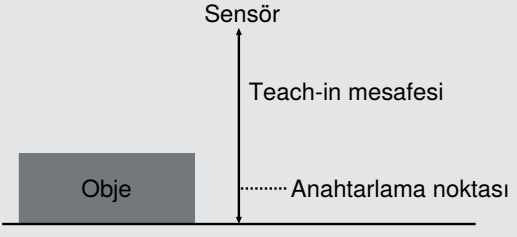
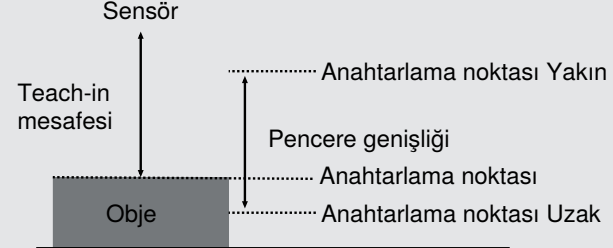
7.5 Giriş fonksiyonları

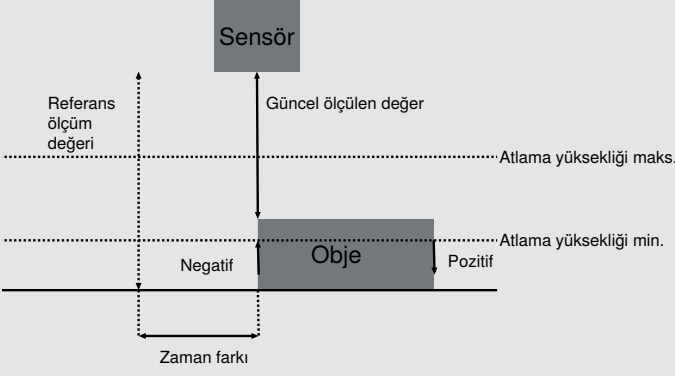
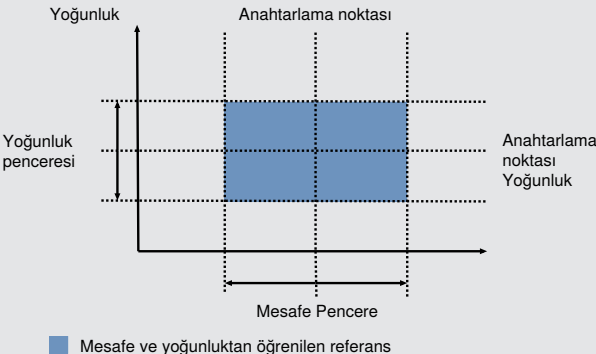
Giriş fonksiyonları ile fiziksel girişler ayarlanır.

İşlev	Olası ayarlar	Ön ayar
Giriş modu	Ub aktif Ub girişe uygulandığında işlev tetiklenir. Ub pasif Bu fonksiyon, girişe 0 V uygulandığında veya giriş boş olduğunda tetiklenir.	Ub aktif

7.6 Anahtarlama noktası fonksiyonları (SSC1/SSC2)

Anahtarlama noktası fonksiyonları ile SSC1 ve SSC2 olmak üzere iki anahtarlama noktası ayarlanır. SSC1, çıkış O1'e atanmıştır ve SSC2, çıkış O2'ye atanmıştır.

İşlev	Olası ayarlar	Ön ayar
Teach-in	Teach-in işleminin başlatılması	
Teach-in-Modu	<p>ön plan teach-in</p>  <p>arka plan teach-in</p>  <p>pencere teach-in</p> 	ön plan teach-in

İşlev	Olası ayarlar	Ön ayar
	<p>Sıçrama algılama</p> <p>Bu modda, mutlak bir ölçülen değere değil, 2 ölçüm arasında meydana gelen bir ölçülen değerindeki sıçramaya geçilir.</p>  <p>Mesafe ve yoğunluk</p> <p>Bu modda, mesafeye ek olarak alınan sinyalin yoğunluğu da değerlendirilir. Bu sırada sensöre, mesafe için bir anahtarlama noktası ve yoğunluk için bir anahtarlama noktası içeren bir referans öğretilir. Sensör mesafe veya yoğunlukta bir sapma tespit eder etmez, bu durum çıkış üzerinden kaydedilir.</p>  <p>Not!</p> <p>Kararlı bir çalışma için teach-in gereklidir.</p>	
Anahtarlama noktası	60.000...660.000 µm	660.000 µm
	<p>Not</p> <p>Bir mesafe aralığı ayarlandıysa, anahtarlama noktası yalnızca ayarlanan mesafe aralığı içinde ayarlanabilir.</p>	
Histerezis Modu	<p>Histerezis, açma ve kapatma noktası arasındaki farktır.</p> <p>Otomatik</p> <p>Histerezis, sensör tarafından otomatik olarak hesaplanarak ilgili duruma en uygun şekilde ayarlanır. Teach-in veya anahtarlama noktasının değiştirilmesinden sonra histerezis yeniden hesaplanır ve otomatik olarak Histerezis parametresinde güncellenir. Veri sayfasında verilen bilgi, ayarlanan anahtarlama noktasına ilişkindir, örn. anahtarlama noktası 100 mm, veri sayfasına göre histerezis < 0,5% Histerezis < 0,5 mm</p> <p>Sabit</p> <p>Histerezis, Histerezis parametresinde sabit bir değere ayarlanır. Bu değer, teach-in veya anahtarlama noktası değiştirilmesi durumunda otomatik olarak ayarlanmaz. Düz</p>	Otomatik

İşlev	Olası ayarlar	Ön ayar
	objeyi arka plandan ayırt etmek için küçük bir histerezis, değişen koşullarda istikrarlı bir algılama sağlamak için daha büyük bir histerezis önerilir.	
Histerezis	Histerezis modunda histerezisin mutlak değeri. Sabit 5 µm...660.000 µm	1.800 µm
Pencere anahtarlama noktası yakın	teach-in modu pencere teach-in Ayarlanan pencere ortasından sensöre yakın pencere anahtarlama noktasına olan mesafe. Pencere, sensörün min. ayar aralığından maks. ayar aralığına kadar uzanacak şekilde ayarlanabilir. Min. ve maks. olası ayarlar, ayarlanan pencere ortasından elde edilir.	
Pencere Anahtarlama noktası uzak	Teach-in modu pencere teach-in Ayarlanan pencere ortasından pencerenin sensörden uzak anahtarlama noktasına olan mesafe. Pencere, sensörün minimum ayar aralığından maksimum ayar aralığına kadar uzanacak şekilde ayarlanabilir. Minimum ve maksimum olası ayarlar, ayarlanan pencere ortasından elde edilir.	
Atlama yüksekliği min	teach-in modu sıçrama algılama Minimum sıçrama yüksekliği, ölçülen değerinin hangi sıçramadan itibaren bir sıçrama olayının algılanacağını tanımlar. "Otomatik" ayarında sensör, mümkün olan en küçük sıçramayı kendi başına hesaplar. 0 = Otomatik 8 µm...660.000 µm	Otomatik
Atlama yüksekliği maks.	teach-in modu sıçrama algılama Maks. sıçrama yüksekliği, ölçülen değerinin hangi sıçrama değerine kadar bir sıçrama olayının algılanacağını tanımlar. "Kısıtlama yok" ayarında, maksimum sıçrama yüksekliği için herhangi bir sınırlama yoktur. Geçerli bir ölçülen değerden "Ölçülen değer yok" değerine geçiş, negatif sıçrama olarak değerlendirilir. 4294967295 = Kısıtlama yok 8 µm...660.000 µm	kısıtlama yok
Sıçrama yönü	teach-in modu sıçrama algılama Pozitif Ölçülen değer daha yüksek bir değere atladığında, yani kontrast değeri daha parlak hale geldiğinde bir atlama algılanır. Negatif Ölçülen değer daha düşük bir değere atladığında, yani kontrast değeri daha koyu hale geldiğinde bir atlama algılanır. Her ikisi Sıçrama, hem pozitif hem de negatif olarak algılanır.	Negatif
Döngü kayması	teach-in modu atlama algılama Döngü kayması, sıçramayı algılamak için mevcut ölçülen değerinin hangi zaman kaymalı referans ölçülen değeriyle karşılaştırılacağını belirtir. 1...256 Döngüler	50
Atlama Darbe Süresi	Teach-in modu sırasında sıçrama algılama 0 = tutma	0

İşlev	Olası ayarlar	Ön ayar
	Çıkış, zit sıçrama yönünde bir sonraki sıçrama algılanana kadar aktif kalır. Burada "Her ikisi" atlama yönü ile bir kombinasyon kullanılamaz. 1...10.000 ms Bir sıçrama algılandığında, çıkış ilgili darbe uzunluğu ile etkinleştirilir.	
Mesafe Penceresi	teach-in modu Mesafe + Yoğunluk Ayarlanan anahtarlama noktası (pencerenin ortası) pencerenin sınırlarına kadar olan mesafe. Mesafe penceresi, anahtarlama noktası etrafında simetrik olarak yer alır. 5 µm...10.000 µm	1.800 µm
Anahtarlama noktası Yoğunluk	teach-in modu mesafe + yoğunluk Yoğunluğun anahtarlama noktası, sayılarla 1...1.000.000	30.000
Yoğunluk Penceresi	teach-in modu Mesafe + Yoğunluk ayarlanan anahtarlama noktası yoğunluğundan (pencerenin ortası) pencerenin sınırlarına kadar. Yoğunluk penceresi anahtarlama noktası etrafında simetrik olarak yer alır. 1...50	4

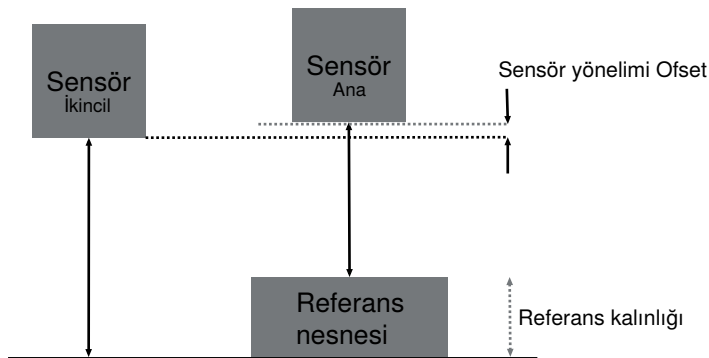
7.7 Fark ve kalınlık ölçümü

Bu çalışma modunda 2 sensör birlikte çalışır ve tek tek ölçüm sonuçlarından bir fark veya kalınlık değeri hesaplar.

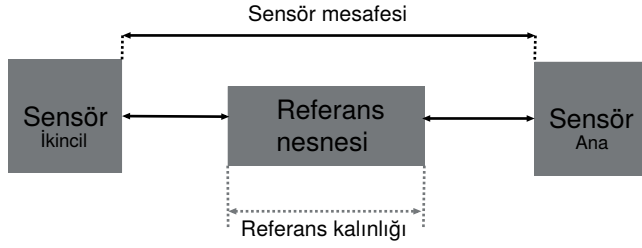
Böylelikle kontrol ünitesinde zahmetli bir programlama yapılmasına gerek kalmaz ve sistem hesaplanmış bir değer sunar. Bu değer daha sonra anahtarlama fonksiyonu için kullanılabilir veya analog çıkış üzerinden verilebilir. Ayrıca hesaplanan fark veya kalınlık, IO-Link üzerinden mutlak değer olarak verilir.

Mekanik yapı

Fark ölçümü

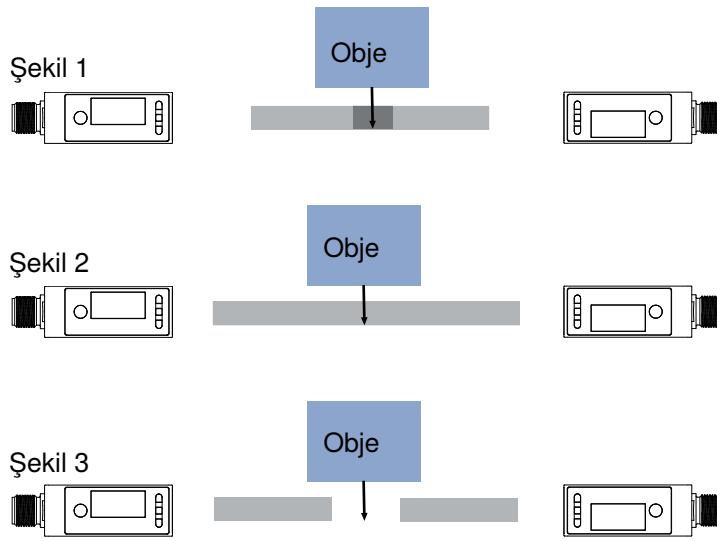


kalınlık ölçümü



Sensörler, ölçüm aralığı tarafından kapsanmayan bir alan oluşmayacak şekilde yerleştirilmesi önerilir (Şek. 1 ve 2). Böyle bir durum söz konusuysa, ölçülecek obje kapsanmayan alandan daha geniş olmalıdır (Şek. 3).

Sensörler, gönderme ışınlarının karşısındaki sensörün ön camına çarpacak şekilde hizalanmalıdır. Bu sırada, ışınların doğrudan vericiye veya alıcıya çarpmamasına dikkat edilmelidir.

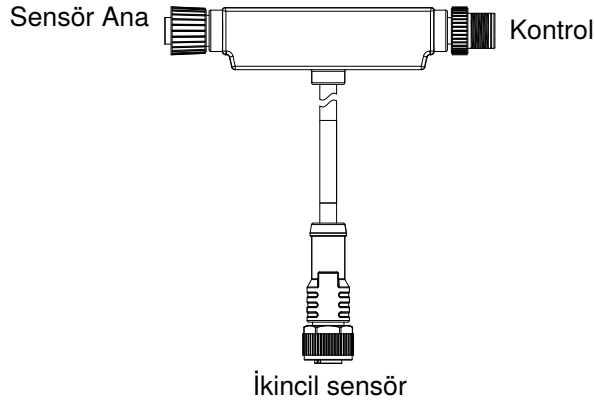


■ Çalışma aralığı

Kablolama

Adaptör ile

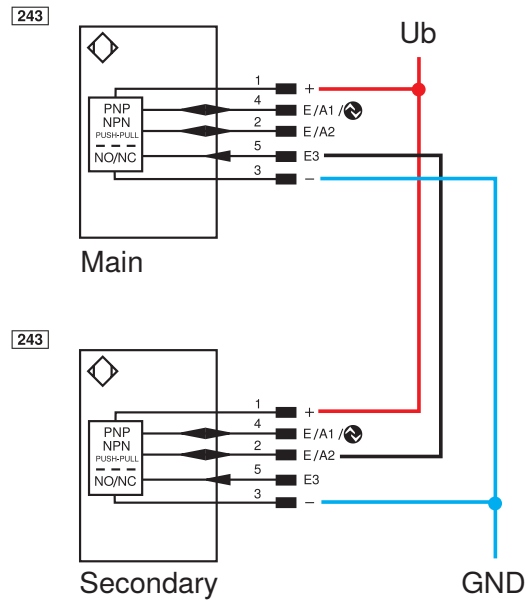
Kolay kablolama için ZC4G004 adaptörü kullanılabilir. Bu durumda sensörlerin sadece gösterildiği gibi bağlanması gerekir. Sensörler bağlandığında, sensörlerin ilgili Çalışma Modları'na göre parametrelendirilmesi otomatik olarak yapılır. Bu durumda Ana Sensör "Kalınlık Ölçümü" Çalışma Moduna ayarlanır. Fark ölçümü yapılacaksa, Çalışma Modları buna göre ayarlanmalıdır.



Adaptörün bağlantı noktaları, bağlantı kabloları ile uzatılabilir. Sensörlerin bağlantı noktalarında 5 pin'li bağlantı kabloları kullanılması gerektiğine dikkat edilmelidir. Kontrol tarafına bir IO-Link Master bağlanırken 4 pin'li bir bağlantı kablosu kullanılmalıdır.

Doğrudan kablolama

Adaptörün kullanılmasına alternatif olarak, kablolama bağlantı klemensleri üzerinden veya bir kontrol ünitesinde doğrudan da yapılabilir. Bunun için sensörler aşağıdaki bağlantı şemasına göre bağlanmalıdır. Bunun için sensörlerdeki Çalışma Modlarının her birinin manuel olarak ayarlanması gerekir.



Örnek, 2 adet dijital sensörün kullanımını göstermektedir. Burada, hesaplanan fark veya kalınlığa göre ana sensörün 2 ve 4 numaralı pinleri üzerinden anahtarlama noktaları ayarlanabilir. Ayrıca 2 adet analog sensör veya dijital ve analog sensörlerin bir kombinasyonu da kullanılabilir. Bu durumda, hesaplanan kalınlık ana sensörün analog çıkışından analog sinyal olarak alınabilir.



NOT

Farklı ölçüm aralıklarına sahip sensörler de birbirleriyle birleştirilebilir. Bu durumda, montaj sırasında ilgili çalışma aralıklarına dikkat edilmelidir.

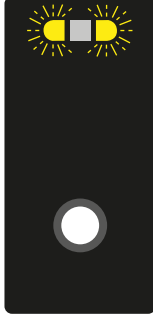
Kırmızı ve mavi lazerli versiyonların bir kombinasyonu da mümkündür. Bu kombinasyon, montaj durumuna bağlı olarak sensörlerin obje olmadan birbirlerini etkilemesi durumunda önerilir.

Referanslama

Kalınlık veya fark ölçümünü gerçekleştirebilmek için, mekanik kurulum ve kablolama işlemlerinden sonra sistemin referanslandırılması gerekir.

Bu işlem sırasında sensörler birbirleriyle olan mesafeleri otomatik olarak kalibre eder, böylece ölçüm sonuçları kurulumuna göre hesaplanabilir. Referanslama, teach-in veya Enter tuşu, OLED menüsü, Bluetooth veya IO-Link aracılığıyla yapılabilir.

Referans nesnesi, mekanik kurulumuna göre ölçüm sistemine yerleştirilmelidir. Teach-in anahtarı ile referanslama yapmak için, iki LED yanıp sönmeye başlayana kadar anahtarı 10 saniye basılı tutun. Ardından anahtarı bırakın. LED'ler onay olarak iki kez kısa süreli yanıp söner. Sensörler artık referanslanmıştır.



Çıktılar

Bir sensör Ana Kalınlık/Fark çalışma modundaysa, hesaplanan kalınlık veya fark bundan sonra Çıktılarda çıktı olarak kullanılır.

SSC1/SSC2

Tüm ayarlar, bağımsız çalışma modunda olduğu gibi yapılabilir. Ancak anahtarlama noktaları bir mesafeye değil, kalınlık/fark değerine karşılık gelir. Anahtarlama noktaları ayrı parametreler üzerinden ayarlanır. Diğer tüm ayarlar, SSC1/SSC2'nin genel parametreleri ile yapılır.

Ayarlar

İşlev	Olası ayarlar	Ön ayar
Çalışma modu	Bağımsız Cihaz tek başına çalışır İkincil sensör, bir ana cihaz için ölçüm verileri sağlar Ana Kalınlık sensör, bağlı ikincil cihaz yardımıyla kalınlık ölçümü gerçekleştirir Ana fark Sensör, bağlı ikincil cihaz yardımıyla bir fark ölçümü gerçekleştirir Otomatik ZC4G004 adaptörünün kullanılıp kullanılmadığı otomatik olarak algılanır ve bağlantıya göre çalışma modları önceden ayarlanır. Ana sensör, kalınlık moduna ayarlanır.	Otomatik
Referanslama	Referanslama işleminin başlatılması Bunun için referans nesnesi mekanik yapıya göre ölçüm sistemine yerleştirilmeli ve referanslama başlatılmalıdır.	
Sensör hizalama sapması (fark)	Ofset, referanslama sırasında önceden belirlenmiş referans kalınlığı kullanılarak hesaplanır.	0 µm

İşlev	Olası ayarlar	Ön ayar
Sensör mesafesi (kalınlık)	Sensör mesafesi, referanslama sırasında önceden belirlenmiş referans kalınlığı kullanılarak hesaplanır.	1.320.000 µm
Referans kalınlık	Referans kalınlığı, referans nesnesinin gerçek kalınlığına karşılık gelir. Sensör, bu kalınlığı kullanarak ana sensörden IO-Link aracılığıyla verilen mutlak değeri hesaplar.	0 µm
Anahtarlama noktası	SSC1 ve SSC2'nin çalışması için kullanılan kalınlık veya farka göre anahtarlama noktası.	

7.8 Durum izleme işlevleri

7.8.1 Durum mesajı işlevi

sensör çeşitli durum mesajları sağlar. Proses veri yapısı nedeniyle, dört durum mesajı tek tek proses verileri olarak iletilebilir.

Bu parametreler aracılığıyla, proses verileri üzerinden hangi durum mesajlarının iletileceği ayarlanabilir.

İşlev	Olası ayarlar	Varsayılan ayar
Mesaj 1	Bkz. durum mesajları [► 30] tablosu	Sinyal Uyarısı
Mesaj 2	Durum mesajları [► 30] tablosuna bakın	dış aydınlatma
Mesaj 3	Durum mesajları [► 30] tablosuna bakın	Sıcaklık çok yüksek
Mesaj 4	Durum mesajları [► 30] tablosuna bakın	Kısa devre

7.8.2 Uyarı/Hata Çıkışı İşlevi

Uyarı çıkışı ve hata çıkışı için, toplu mesajın tetiklenmesi için kullanılan durum mesajları tanımlanabilir. Durum mesajları "veya" bağlantılıdır, böylece tanımlanan durum mesajlarından biri etkinleştirildiğinde çıkış da etkinleştirilir.

İşlev	Olası ayarlar	Varsayılan
Uyarı çıkışı	Bkz. durum mesajları tablosu	Sinyal Uyarı, optik üniteler kirlenmiş, dış aydınlatma, sıcaklık çok yüksek, sıcaklık çok düşük, düşük voltaj, çalışma aralığında arıza
Hata çıkışı	Bkz. durum mesajları tablosu	Obje çok yakın, Objeye çok uzak, Sinyal yok, Cihaz hatası, Aşırı sıcaklık, Kısa devre

Durum mesajları

Uyarı	
Düşük voltaj	Besleme gerilimi çok düşük.
Sinyal Uyarısı	Objeye çok az ışık yansıtıyor.
dış aydınlatma	Nesne algılama, dış aydınlatma tarafından engellenir.
Aşırı maruz kalma	sensörün sinyali aşırı maruz kalma durumundadır.
Sıcaklık çok yüksek	sensörlerin iç sıcaklığı yüksek.
Sıcaklık çok düşük	sensörlerin iç sıcaklığı düşük.
Gönderme ışığı kapalı	sensörlerin gönderme ışığı kapalıdır.

Hata	
Kısa devre	En az bir pin'de kısa devre var.
Sinyal yok	Sensör sinyal almıyor.

Hata	
Obje çok yakın	Obje, ayar veya ayarlanmış ölçüm aralığının altında bulunuyor.
Obje çok uzak	Obje, ayar veya ayarlanmış ölçüm aralığının üzerinde bulunuyor.
Sıcaklık hatası	Sıcaklık izin verilen aralığın dışındadır. Verici ünitesini korumak için verici ışığı kapatılır.
Cihaz hatalı	Donanım hatası var. Güvenlik nedenleriyle gönderme ışığı kapatılır.
Lazer hatalı	Lazer modülünde bir hata var. Güvenlik nedenleriyle lazer kapatılır.

7.8.3 Simülasyon fonksiyonları

Bu fonksiyon, sensörün mevcut durumundan ve ölçülen değerinden bağımsız olarak davranışını simüle eder. Böylece, sensörün entegre edildiği bir sistemin sensörün sağladığı verilere doğru şekilde tepki verip vermediğini ve bu verileri uygun şekilde işleyip işlemediğini kontrol etmek mümkündür.

Bir ölçülen değer girildiğinde, sensör girilen ölçülen değer gerçek ölçülen değerine karşılık geliyormuş gibi davranır. Yani, çıkışların ve durum mesajlarının davranışı girilen ölçülen değerine göre simüle edilir.

Ek olarak, tek tek çıkışlar ve durum mesajları ölçülen değerden ayrı olarak simüle edilebilir.

İşlev	Olası ayarlar	Ön ayar
Simülasyon modu	Aç Kapalı	Kapalı
Test Ölçülen değer	Güncel ölçülen değer min...maks. Ölçüm aralığı	Güncel ölçülen değer
Test SSC1	Ölçülen değere göre An Kapalı	Uygun Ölçülen değer
Test SSC2	Ölçülen değere göre An Kapalı	Uygun Ölçülen değer
Test durum mesajları	Tek tek durum mesajlarının testi Ölçülen değere göre An Kapalı	Uygun Ölçülen değer



BİLGİ

Bu işlevde A1 çıkışı IO-Link iletişimi için kullanılır ve simüle edilemez.

Simülasyon modu, gerilim beslemesi kesildiğinde otomatik olarak sonlandırılır.

8 IO-Link

Sensörler IO-Link üzerinden IO-Link parametreleri ve proses verisi alışverişi yapabilir. Parametreler aracılığıyla cihaz üzerinde birçok ek ayar yapılabilir. Döngüsel veriler ve durum izleme, proses verileri üzerinden iletilir.

Bunu yapmak için sensör uygun bir IO-Link Master'a bağlanır (bkz. tamamlayıcı ürünler). Arayüz protokolü ve IODD www.wenglor.com adresinde ilgili ürünün indirme alanında bulunabilir.

8.1 Parametreler

IO-Link üzerinden ayarlanabilen IO-Link parametreleri Fonksiyon açıklaması bölümündeki fonksiyon [► 19] açıklamasında bulunabilir.

8.2 Durum izleme/işlem verileri

Aşağıdaki bölümde açıklanan veriler IO-Link proses verileri aracılığıyla döngüsel olarak okunabilir veya yazılabilir.

8.2.1 İşlem verileri İçinde

Veri	Anlamı
Ölçülen değer	Mikrometre veya milimetre cinsinden ölçülen mesafe. Aşağıdaki hata durumlarında sensör bir ölçülen değer belirleyemediğinden, yedek değerler çıkarılır: Sinyal yok: 0x7FFFFFFC / 2147483644 Obje çok yakın: 0x80000008 / -2147483640 Obje çok uzak: 0x7FFFFFF8 / 2147483640
Ölçek	Ölçülen değerın temel uzunluk birimine ölçeklendirilmesi; -6 µm"ye karşılık gelir.
SSC1	Anahtarlama noktası 1
SSC2	Anahtarlama noktası 2
Uyarı	Hata çıkış fonksiyonundaki uyarı durum mesajlarından biri için toplu uyarı (bkz. tablo \"Durum mesajları\")
Hata	Hata çıkış fonksiyonunda hata durum mesajlarından biri için toplu uyarı (bkz. \"Durum mesajları\" tablosu)
Mesaj 1	Çıkış durum mesajı 1 bkz. Durum mesajı işlevi [► 30]
Mesaj 2	Çıkış durum mesajı 2 bkz. Durum mesajı işlevi [► 30]
Mesaj 3	Çıkış durum mesajı 3 bkz. Durum mesajı işlevi [► 30]
Mesaj 4	Çıkış durum mesajı 4 bkz. Durum mesajı işlevi [► 30]

8.2.2 İşlem verileri Dışarı

Sensör verileri	Anlamı
Işık iletimi	Sinyal iletimi açık/kapalı
Yerleştirme	Kolay sensör lokalizasyonu için sensör flaşları
Teach-in SSC1	SSC1 için Teach-in sürecinin başlaması
Teach-in SSC2	SSC2 için Teach-in sürecinin başlaması

8.2.3 Etkinlikler

Olaylar, IO-Link Master ve cihaz arasında değiş tokuş edilen IO-Link tarafından standartlaştırılmış teşhis bilgileridir. Aşağıdaki olaylar desteklenmektedir:

İsim	Etkinlik kodu	Etkinlik türü	Etkinlik özellikleri
Gerekli bakım - Temizlik	0x8C40	Bildirim	IO-Link
Cihaz hatası - Bilinmeyen hata	0x1000	Hata	IO-Link
Kısa devre - Kurulumu kontrol edin	0x7710	Hata	IO-Link
Cihaz sıcaklığı çok yüksek - ısı kaynağını ortadan kaldırın	0x4210	Uyarı	IO-Link
Cihaz sıcaklığı çok düşük - Cihazı izole edin	0x4220	Uyarı	IO-Link
Sıcaklık hatası - aşırı yük	0x4000	Hata	IO-Link
Besleme gerilimi çok düşük - toleransları kontrol edin	0x5111	Uyarı	IO-Link

9 Yapılandırma yazılımı wTeach2

wTeach2 yazılımının kurulumu, bağlantısı ve yapısı ile genel işlevleri için wTeach2 kullanım kılavuzuna bakın. Bu kılavuzu www.wenglor.com adresindeki indirme alanında DNNF005 sipariş numarası altında bulabilirsiniz.

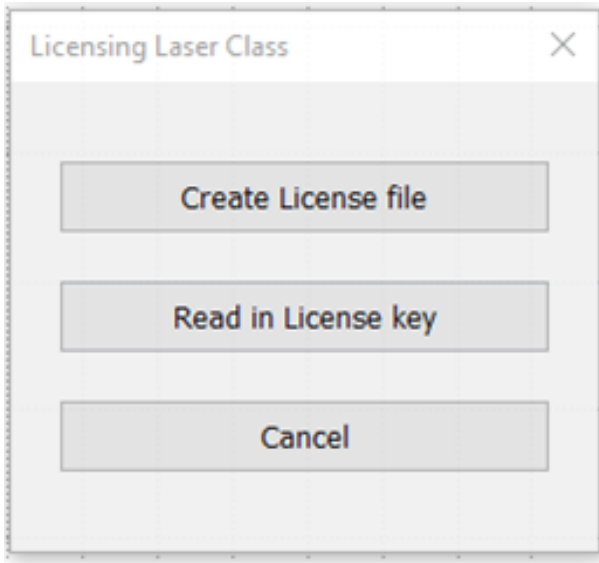
Tüm fonksiyonlar wTeach2 işletim yazılımı üzerinden fonksiyon açıklamasına [► 19] uygun olarak ayarlanabilir ve IO-Link proses verileri okunabilir . [► 19]

Buna ek olarak, sadece wTeach üzerinden kullanılabilen fonksiyonlar da vardır. Bunlar aşağıdaki bölümlerde açıklanmıştır.

9.1 lazer sınıfı 2 lisanslama



Menü çubuğundaki ilgili simgeye tıklayarak bir iletişim penceresi açılır.



İletişim penceresinde önce "Lisans dosyası oluştur" düğmesine tıklanır. Lisans dosyasının saklanacağı yeri seçmek için başka bir pencere açılır. Seçim ve onaylandıktan sonra, ilgili dosya .3pk uzantısıyla kaydedilir.

Bu dosya, lisans siparişi verilirken iletilmelidir.

Ardından wenglor tarafından lisans anahtarı sağlanır. Bu anahtar, .p3l uzantılı bir dosya olarak iletilir.

Lisanslama işlemini gerçekleştirmek için, diyalog penceresinden "Lisans anahtarını oku" düğmesine tıklanmalıdır. Şimdi .p3l dosyası seçilir ve yüklenir.

Lisanslama başarıyla tamamlandığında, "lazer sınıfı" parametresi etkinleştirilir ve buna göre ayarlanabilir.

Ayarın etkin hale gelmesi için sensörün yeniden başlatılması gerekir.



UYARI

Lazer sınıfı 2'ye geçmeden önce, standartlara uygun olarak sağlanan uyarı işaretleri takılmalıdır! Ayrıca, sensörün tip etiketinde artık geçerli olmayan lazer sınıfı 1 işaretinin üzerine, ekteki lazer sınıfı 2 etiketi yapıştırılmalıdır.

9.2 Kalibrasyon raporu çağırma

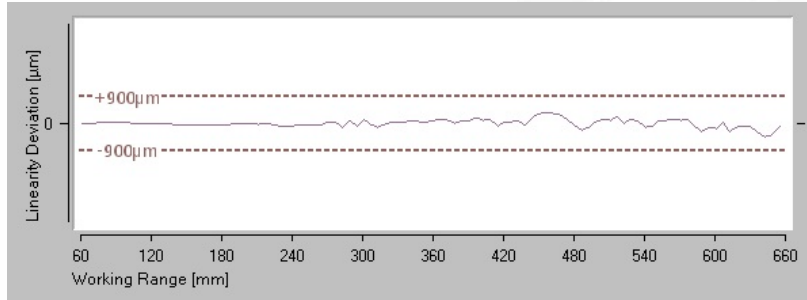


Sensöre özgü kalibrasyon raporu açmak için menü çubuğundaki ilgili simgeye tıklamanız gerekir.

Calibration Protocol

Laser Distance Sensor Triangulation

Supplier: wenglor sensoric GmbH
Order Number: P3PC312
Serial Number: 750126317



Measurement Conditions

Working Range	60 ... 660 mm
Linearity Deviation	900 μm
Measured Surface	White (90%) lambertian
Filter	3 (default)
Sensor warmed up	> 5min

Differences of these Data can appear because of:

- Target material and surface
- Sensor mounting (tilt)
- Temperature fluctuation during the measurement
- Circulation of warm air between sensor and target
- Ambient light

Document was created electronically and thus valid without signature

Inspector: wenglor
Data: 06.04.2023

PDF belgesinin saklanacağı yeri seçmek için bir pencere açılır. Seçim ve onaydan sonra belge uygun şekilde kaydedilir.

10 Bakım talimatları



NOT

Bu wenglor ürünü bakım gerektirmez.

Düzenli temizlik ve fiş bağlantılarının kontrol edilmesi önerilir.

Ürünü temizlerken, ürüne zarar verebilecek herhangi bir çözücü veya temizlik maddesi kullanmayın.

Ürün, devreye alma sırasında kirlenmeye karşı korunmalıdır.

11 Çevre dostu bertaraf

wenglor sensoric GmbH kullanılamaz veya onarılamaz ürünleri geri almaz. Ürünlerin imhası sırasında, geçerli ülkeye özgü atık imha yönetmelikleri geçerlidir.

12 Uygunluk beyanı

Uygunluk beyanını www.wenglor.com adresindeki web sitemizde ürünün indirme alanında bulabilirsiniz.