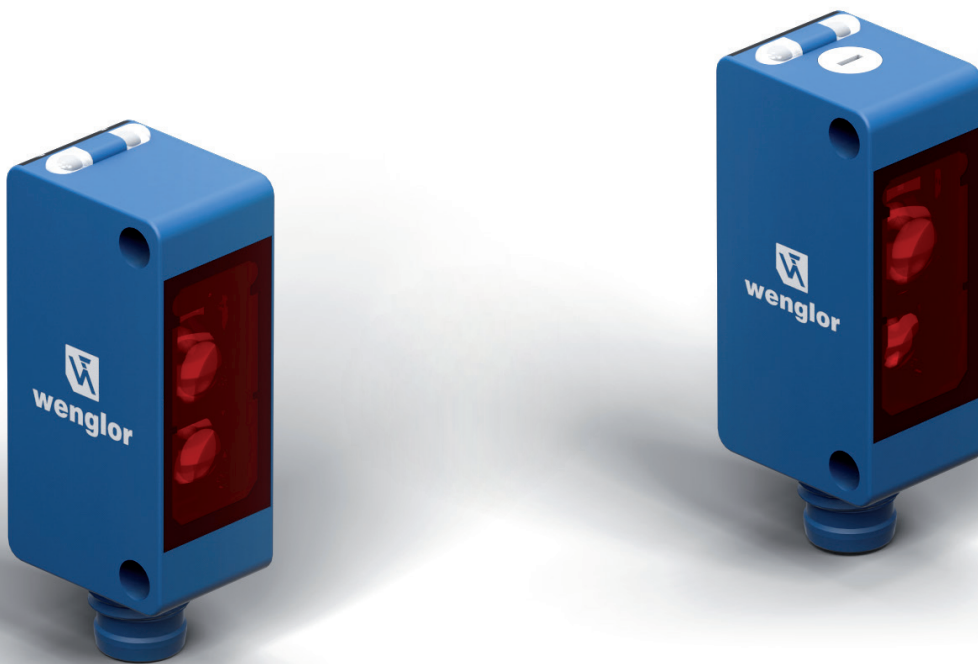


## P1KHxxx

设有背景抑制功能的漫反射传感器



接口描述

# IO-Link P1KHxxx

## 供应商标识符

产品	十六进制	十进制	十六进制 (字节)	十进制 (字节)
wenglor sensoric GmbH	0x0057	87	00 57	0 87

## 设备标识符

产品	十六进制	十进制	十六进制 (字节)	十进制 (字节)
P1KH001	0x290B01	2689793	29 0B 01	41 11 1
P1KH002	0x290B02	2689794	29 0B 02	41 11 2
P1KH003	0x290B03	2689795	29 0B 03	41 11 3
P1KH004	0x290B04	2689796	29 0B 04	41 11 4
P1KH005	0x290B05	2689797	29 0B 05	41 11 5
P1KH006	0x290B06	2689798	29 0B 06	41 11 6
P1KH007	0x290B07	2689799	29 0B 07	41 11 7
P1KH008	0x290B08	2689800	29 0B 08	41 11 8
P1KH009	0x290B09	2689801	29 0B 09	41 11 9
P1KH010	0x290B0A	2689802	29 0B 0A	41 11 10
P1KH011	0x290B0B	2689803	29 0B 0B	41 11 11
P1KH012	0x290B0C	2689804	29 0B 0C	41 11 12
P1KH013	0x290B0D	2689805	29 0B 0D	41 11 13
P1KH014	0x290B0E	2689806	29 0B 0E	41 11 14
P1KH015	0x290B0F	2689807	29 0B 0F	41 11 15
P1KH018	0x290B12	2689810	29 0B 12	41 11 18

产品	十六进制	十进制	十六进制 (字节)	十进制 (字节)
P1KH019	0x290B13	2689811	29 0B 13	41 11 19
P1KH020	0x290B14	2689812	29 0B 14	41 11 20
P1KH022	0x290B16	2689814	29 0B 16	41 11 22
P1KH023	0x290B17	2689815	29 0B 17	41 11 23
P1KH025	0x290B19	2689817	29 0B 19	41 11 25
P1KH026	0x290B1A	2689818	29 0B 1A	41 11 26
P1KH027	0x290B1B	2689819	29 0B 1B	41 11 27
P1KH028	0x290B1C	2689820	29 0B 1C	41 11 28
P1KH029	0x290B1D	2689821	29 0B 1D	41 11 29
P1KH030	0x290B1E	2689822	29 0B 1E	41 11 30
P1KH041	0x290B29	2689833	29 0B 29	41 11 41
P1KH045	0x290B35	2689845	29 0B 35	41 11 53
P1KH050	0x290B39	2689849	29 0B 39	41 11 57
P1KH052	0x00002F	47	00 00 2F	00 00 47

IO-Link 版本 : V1.1  
参数服务器 / 数据存储 : 否  
区块参数 : 否  
最短周期时间 : 4.8 ms  
SIO 模式 : 是  
COM 模式 : COM2  
ISDU : 否

## 过程数据 (长度 : 16 位) 16 Bit

子索引	名称	位偏移	数据类型	适用于版本	范围
1	A1 输出端	0	布尔	全部	0 = 关 1 = 开
2	信号警报	1	布尔	全部	0 = 假 1 = 真
3	---	2	---	---	---
4	无信号	3	布尔	全部	0 = 假 1 = 真
5	短路	4	布尔	通配符 : P1KH004 – P1KH005, P1KH008, P1KH012, P1KH027	0 = 假 1 = 真
6	激光器出错		布尔	P1KH006 – P1KH009; P1KH015, P1KH041, P1KH052	0 = 假 1 = 真
7	过热	6	布尔	全部	0 = 假 1 = 真
8	存储器占用	7	布尔	全部	0 = 假 1 = 真
9	信号	8	Uint8	通配符 : P1KH010 – P1KH012, P1KH025 – P1KH027	0...255

## 八位字节 0

子索引	9							
位偏移	15	14	13	12	11	10	9	8

## 八位字节 1

子索引	8	7	6	5	4	3	2	1
位偏移	7	6	5	4	3	2	1	0

## 参数

名称	索引 (十六进制)	索引 (十进制)	子索引	通配符	数据类型	默认值	范围
<b>标识</b>							
参数.序列号	0x0001	1	12...15	R	UInt32	-	-
直接参数 1.供应商标识符 1	0x0000	0	8	R	UInt8	0	-
直接参数 1.供应商标识符 1	0x0000	0	9	R	UInt8	87	-
直接参数 1.设备标识符 1	0x0000	0	10	R	UInt8	-	-
直接参数 1.设备标识符 2	0x0000	0	11	R	UInt8	-	-
直接参数 1.设备标识符 3	0x0000	0	12	R	UInt8	-	-
<b>参数</b>							
将参数写入到 OTP 存储器中	0x0001	1	16	读/写	UInt8	0	0 = 无操作 148 = 写入参数
计数器 OTP 存储器	0x0001	1	5	R	UInt8	0	0...255
关闭延时	0x0001	1	4 (位 0...2)	读/写	UInt3	0	0 = 关 1 = 2 ms 2 = 5 ms 3 = 10 ms 4 = 20 ms 5 = 50 ms 6 = 100 ms 7 = 200 ms
接通延时	0x0001	1	4 (3...5 位)	读/写	UInt3	0	0 = 关 1 = 2 ms 2 = 5 ms 3 = 10 ms 4 = 20 ms 5 = 50 ms 6 = 100 ms 7 = 200 ms
运行模式	0x0001	1	4 (7 位)	读/写	布尔值	0	0 = 标准 1 = 无干扰
开关量点	0x0001	1	3	读/写	UInt8	255	0...255
A1 常开/常闭	0x0001	1	2 (0 位)	读/写	布尔值	0 = 常开: P1KH001 – P1KH004, P1KH006 – P1KH015, P1KH018, P1KH019, P1KH022, P1KH023, P1KH025 – P1KH030, P1KH041, P1KH045, P1KH050, P1KH052 1 = 常闭: P1KH005, P1KH020	0 = 常开 1 = 常闭
A2 引脚功能 (available for all except P1KH004, P1KH005, P1KH008, P1KH012, P1KH018, P1KH020, P1KH027)	0x0001	1	2 (1...2 位)	读/写	UInt2	0 = 反效开关量输出端: P1KH001 – P1KH003, P1KH006, P1KH007, P1KH009 – P1KH011, P1KH013 – P1KH015, P1KH019, P1KH022, P1KH023, P1KH025, P1KH026, P1KH028, P1KH030, P1KH041, P1KH045, P1KH050, P1KH052	0 = 反效开关量输出端 1 = 错误输出端 (常开) 2 = 错误输出端 (常闭) 3 = 停用
PNP/NPN	0x0001	1	2 (3...4 位)	读/写	UInt2	1 = PNP: P1KH001 – P1KH012, P1KH019, P1KH041, P1KH045, P1KH050, P1KH052 2 = NPN: P1KH013 – P1KH018, P1KH020, P1KH022, P1KH023, P1KH025 – P1KH030	0 = 推挽 1 = PNP 2 = NPN 3 = 关闭
源开关量点 (available for all except P1KH010 – P1KH012, P1KH025 – P1KH027)	0x0001	1	2 (5 位)	读/写	布尔值	0	0 = 电位计 1 = IO-Link
滞后	0x0001	1	2 (6 位)	读/写	布尔值	0	0 = 小 1 = 大
发射光	0x0001	1	2 (7 位)	读/写	布尔值	0	0 = 开 1 = 关

## **IODD 使用注释**

### **随机存储器**

更改参数存储在传感器的易失性存储器上。该参数用于测试传感器配置是否经常变化（例如用于不同生产批次）。

### **变化具有下列效应：**

- 按照更改参数立即调节传感器特性，无需重启。
- 如果重启传感器（例如关断和打开电源），设置丢失。
- 变化不影响传感器 OTP 存储器。

### **OTP 存储器**

通过写入参数，可将其存储在非易失性存储器中。每次启动时，将 OTP 参数加载到传感器的随机存储器中。OTP 存储器的写入周期有限。交货时，wenglor 保证能在 OTP 存储器上至少写入 240 次。

从参数“计数器 OTP 存储器”中可以读取当前写入次数。

### **在传感器的 OTP 存储器中保存参数的步骤：**

1. 测试应用内的传感器设置，直至所要的配置确定下来。
2. 将参数“Write parameters to OTP memory（参数写入到 OTP 存储器）”设定为“write parameters（写入参数）”并将其发送到传感器上。
3. 直接应用参数，并在重启后从 OTP 存储器中加载。
4. 新配置存储在传感器 RAM 和 OTP 存储器上。